

miljø

AVISEN

NYHEDER OM MILJØ OG ERHVERV

NR. 1 | MARTS 2024



**Det grønne
letbanetog** SIDE 3

**Tag en medarbejdercykel
fra Glostrup Station** SIDE 11

Miljøtilsyn i 2024

Er I udvalgt til at få tilsyn på virksomheden i år? Glostrup Kommune fører tilsyn med miljøforhold på lokale virksomheder. Her kan I se, hvilke virksomheder, vi har planlagt tilsyn på i løbet af 2024.

Af Glostrup Kommune, Center for Miljø og Teknik

Hvert år skal vi som miljømyndighed føre tilsyn med et antal lokale virksomheder, der har egentlig produktion eller arbejder på en måde, der kan påvirke miljøet. Der er fastsat regler om, at virksomheder minimum skal have tilsyn hvert 3. år. Produktionsvirksomheder, der ikke har en miljøgodkendelse, skal have tilsyn minimum hvert 6. år.

Miljøtilsyn (basis tilsyn) i 2024

I 2024 vil Glostrup Kommune udføre i alt 16 miljøtilsyn på tilsynspligtige virksomheder, hvor vi gennemgår deres samlede miljøforhold. Et basistilsyn vil altid omfatte mindst ét fysisk, men kan også bestå af flere tilsynsbesøg samt en gennemgang af virksomhedens dokumenter for egenkontrol, tømningssattest for olieudskiller mv.

Vi varsler oftest miljøtilsynet, men nogle gange kommer vi uanmeldt.

Tilsynskampanjer i 2024

Glostrup Kommune skal udføre 2 lovpligtige tilsynskampanjer om året. I 2024 vil vi fortsætte sidste års kampanje om miljøfremmede stoffer i spildevandet og en kampanje om større olietanke ved virksomheder.

Kampanjen om miljøfremmede stoffer er en fortsættelse af de sidste års kampanjer om

spildevand, der blev udført i samarbejde med kommunerne i BIOFOS, som er det fælles renseanlæg, kommunerne leder spildevand til rensning hos. Der blev undersøgt for kilder til miljøproblematiske stoffer i spildevandet. Det gælder stoffer som PFOS, Biphenol A, Zink, Tin, Kviksølv.

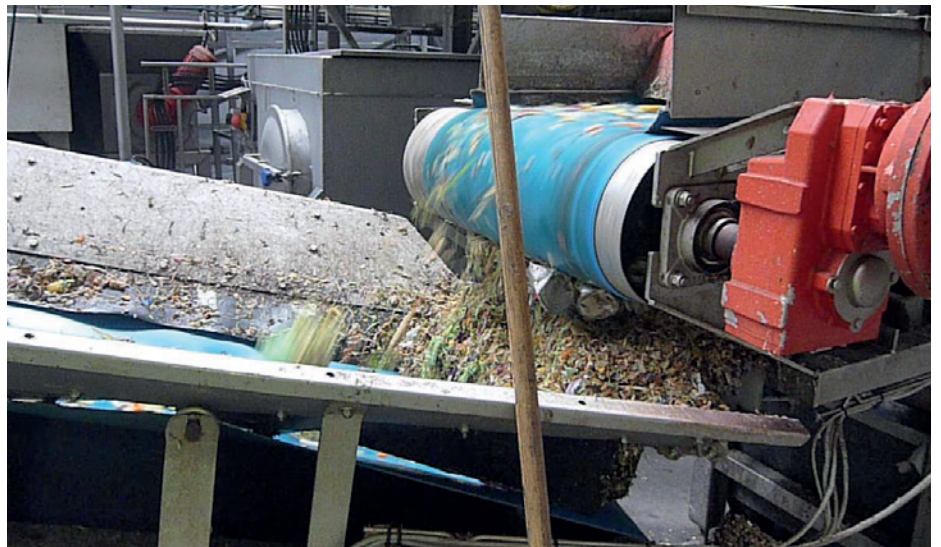
I 2024 deltager vi i Biofos' kampanje om miljøfremmede stoffer fra virksomheder, der opererer med affaldshåndtering og affaldsdeponering. Vi vil desuden fortsætte arbejdet med at udarbejde nye spildevandstilladelser fra virksomheder, så vi kan undgå miljøfremmede stoffer i spildevandet. Læs mere om kampanjen i en særskilt artikel.

I den anden kampanje vil vi have fokus på store olietanke ved større virksomheder. Olie fra olietanke kan potentielt forurene jord og grundvand, og derfor vil vi i forbindelse med tilsynene kontrollere, at tankene er korrekt registreret i Bygnings- og Boligregisteret (BBR).

Betaling for miljøtilsyn

Miljøtilsyn er omfattet af reglerne for brugerbetaling. Det betyder, at I skal betale for den tid, kommunen bruger på at forberede, foretage og følge op på tilsyn på jeres virksomhed. Det vil sige, at jo mindre tid vi bruger på sagsbehandling og tilsyn, desto færre timer skal I betale for. I 2024 er timeprisen for miljøtilsyn

Fortsættes side 3 ►



Det grønne letbanetog

Nu varer det ikke længe, før det grønne letbanetog bliver en del af bybilledet i Glostrup. Senere i år forventes det, at testkørslerne igangsættes i Glostrup.

Af Glostrup Kommune, Center for Miljø- og Teknik

Hovedstadens Letbane tog sin begyndelse tilbage i 2011, hvor parterne bag projektet indgik en samarbejdsaftale om at bygge og drive en letbane langs Ring 3. I 2025 forventes letbanen at være helt færdigbygget og kan derfor køre i normal drift..

Grønne letbanetog

Siemens leverer 29 tog af mærket Avenio, som i dag kører i bl.a. Haag, München og Bremen.

Togene er velafprøvede og forventes at køre med en meget høj driftsstabilitet.

Togene er 2,65 meter brede, 3,5 meter høje og 37 meter lange.

- Hvert tog består af fire vogne og har plads til ca. 260 passagerer, hvoraf 64 er siddepladser.
- Letbanetogets forsynes med strøm via en køreledning.
- Tophastigheden er 70 km/t, men togene vil i gennemsnit køre ca. 30 km/t, inkl. stop.

Togets indretning

Letbanetogets har to førerrum til letbaneføreren, fire flexområder til barnevogne, kørestole og cykler. Der er plads til to cykler i hvert flexrum. Ladcykler er ikke tilladt. Cykelbillet er et krav.

Stationer

I alt bliver der 29 stationer på hele strækningen fra Ishøj til Lundtofte. 4 stationer er beliggende i Glostrup. Stationerne ser ens ud, men er til-



passet lokale forhold. Perronerne på stationerne er placeret forskelligt – enten som sideperroner, hvor skinnerne er i midten, eller som en samlet "ø", hvor letbanetogets kører på hver side af perronen.

Nemt og hurtigt

Letbanen gør det nemmere at komme på tværs af hovedstaden. På hverdag kører letbanen hvert 5. minut i dagtimerne. Om aftenen samt på søn- og helligdage køres der med 10 minutters drift.

► Fortsat fra side 2

468,96 kr. Har vi været på tilsyn hos jer mellem den 1. november 2023 og 31. oktober 2024, vil I blive opkrævet betaling herfor i november 2024.

Akutte og andre tilsyn

Ud over de planlagte tilsyn foretager vi hvert år en række ikke-planlagte tilsyn. Det sker eksempelvis i forbindelse med oliespild eller andre akutte miljøuheld. Desuden tager vi også på tilsyn, hvis der åbner en ny tilsynspligtig virksomhed i kommunen, eller vi modtager klager over for eksempel støj eller lugt fra en virksomhed.



MILJØTILSYN 2024

Miljøtilsyn Kap. 5 virksomheder (4 stk.)

- NCC
- Croma
- Glostrup Apoteks produktionsafdeling
- Glostrup Genbrugsstation

Miljøtilsyn ved øvrige virksomheder (12 stk.)

- LMJ
- ADA - Impex
- Jan Nygaard BMW
- Q8
- Arriva Danmark
- Uno-x
- Vestegnens Brandvæsen
- My Auto
- Daugaard Biler
- L.H.S.
- Sevang Maskinfabrik
- Krystal Carwash

1. Kampagne - Spildevand og miljøfremmede stoffer

2. Kampagne – Store olietanke



Op på sadlen

Nu er det forår og tid til at få luft i håret og sol på kinderne. Så fat jernhesten og kom ud på cykelstierne. Tag fat i dine kolleger og tilmeld jer VI CYKLER TIL ARBEJDE.

Af Glostrup Kommune,
Center for Miljø og Teknik

Efter en lang og kold vinter har de fleste af os brug for at få rørt os og komme ud i den friske luft. VI CYKLER TIL ARBEJDE er den perfekte anledning til at komme ud og træde i pedalerne og op i gear igen.

Når du vælger cyklen fremfor bilen, gavner du både din egen sundhed og miljøet samt mindsker trængslen på vejene. Cykelturen til og fra arbejde dækker ofte dit daglige behov for motion, og du kan bruge din fritid på familie, venner og interesser.

Arbejdsglæde, præmier og bodyage

VI CYKLER TIL ARBEJDE er Cyklistforbundets nationale virksomhedskampagne. Som virksomhed er der mange gode grunde til at bakke op om kampagnen og sprede cykelglæde på arbejdspladsen. Cykling og konkurrence reducerer ikke bare sygefraværet. Det bidrager også til fællesskabet og arbejdsglæde.

Når I deltager i VI CYKLER TIL ARBEJDE, dyster I sammen mod andre hold i hele landet. Ligesom I konkurrerer internt mod hinanden på arbejdspladsen. Cyklistforbundet udlover lækre præmier til vinderne. Jo flere dage I cykler, desto større chancer har I fåt at vinde. Jeres gennemsnitlige antal cykeldage per deltager tæller som lodder i den store afsluttende lodtrækning om holdpræmier.

Som deltager i VI CYKLER TIL ARBEJDE er du ikke alene med til at styrke fællesskab og arbejdsglæde. Det har også målbare effekter på din sundhed. Ved at lade bilen stå kan du skære flere år af din fysiologiske alder (bodyage). På bare en måned reducerede to Supercykelstambassadører deres bodyage med 3 og 4 år ved at cykle 7 hhv. 13 km til arbejde.

Korte ture og fritidscykling tæller også

Som deltager i VI CYKLER TIL ARBEJDE behøver du hverken at cykle langt eller cykle hver dag for at deltage i konkurrencen. Når bare du cykler en del af vejen til eller fra arbejde, kan du godt

tage tog, bil eller andre transportmidler resten af turen.

Foruden cykling til og fra arbejde, kan du også registrere din cykling i fritiden. Det kan være hvis du fx cykler i biografen efter aftensmaden eller cykler dit barn til fritidsaktiviteter. Cykler du en omvej hjem fra arbejde, tæller det som en almindelig cykeldag. Din fritidscykling giver ikke point i holdkonkurrencen men tæller med i en ekstrakonkurrence.

I Glostrup har vi tradition for, at rigtig mange lokale virksomheder deltager i VI CYKLER TIL ARBEJDE. I mange år har vi kørt over 200.000 km. tilsammen i maj måned. Det må vi gøre igen. Så op på sadlen og ud på cykelstien!

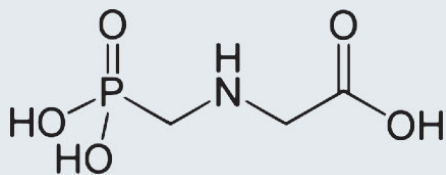
SÅDAN GØR I

Find 2-16 cykelglade kolleger og tilmeld jer på: www.vcta.dk.
Kampagnen kører fra den 1.-31. maj 2024.
Det koster 85 kr. pr. deltager.

Kort nyt

Ingen brug af glyfosatmidler på belægninger

Glyfosatmidler må ikke længere anvendes til at bekæmpe ukrudt på stier, fortove, indkørsler, gårdspladser, terrasser og på grusarealer. Derfor skal ukrudt fremover bekæmpes på andre måder.



Det skyldes, at der er indført en ændring i bekæmpelsesmiddelbekendtgørelsen, som

har medført, at det på de ovennævnte arealer ikke længere er tilladt at bruge pesticider, medmindre midlernes aktivstoffer og deres nedbrydningsprodukter er letnedbrydelige. Det betyder, at man ikke længere må anvende glyfosatholdige midler, idet glyfosatprodukter kan nedbrydes til et stof, AMPA (α -amino-3-hydroxy-5-methyl-4-isoxazolepropionsyre), som ikke er letnedbrydeligt. Ukrudtsbekæmpelse med pesticider baseret på glyfosat må derfor fremover kun ske på arealer, hvor der bekæmpes ukrudtsplanter, der vokser i jord.

Professionelle brugere af pesticider - med relevant sprøjteføreruddannelse og MAB-autorisation - kan bruge pesticider baseret på pelargonisyre og eddikesyre, som er godkendt til professionel brug på ovennævnte arealer.

På linket nedenfor findes en liste over godkendte pesticider til ikke-professionelle.

[pesticider-til-brug-i-private-haver_anvendelse_opdateret-2024-02-23.pdf \(mst.dk\)](#)

Kilde: Miljøstyrelsen, <https://mst.dk>

PFAS i byggeaffald

Miljøstyrelsen har fået gennemført en undersøgelse med det formål at bidrage til mere viden om PFAS i byggeaffald. Undersøgelsen er gennemført ved prøvetagning af byggematerialer/byggeaffald i forbindelse med miljøkortlægninger.

Prøverne er analyseret for PFAS-forbindelser.

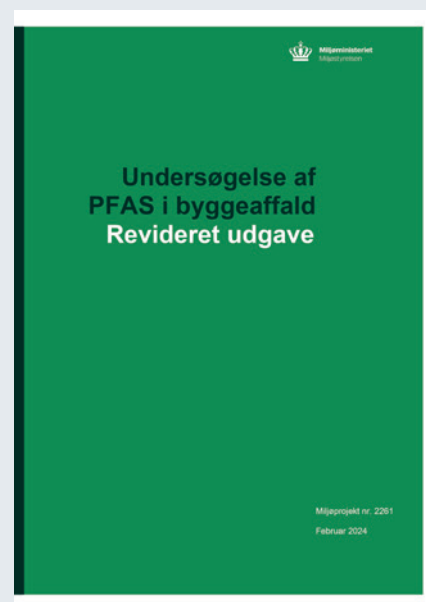
I undersøgelsen er 31 bygninger i Øst- og Vestdanmark prøvetaget. Bygningerne kategoriseres i undersøgelsen som: boliger, institutioner, erhvervsproduktion og øvrigt erhverv. Bygningerne er opført i tre tidsperioder: Før 1950, 1950-1977 og 1977-2000.

Der er i undersøgelsen udtaget prøver af maling på fem typer af overflader, fem typer gulvbe-

lægninger, gulv- og vægfliser, fuger, udvendigt ubehandlet beton og udvendigt ubehandlet tegl. Derudover er der suppleret med et mindre prøveantal af fem bygningsdele, som indgår i bygningstypen kaldet "Andet".

Der er i alt udtaget 350 prøver, som er analyseret for 32 PFAS-forbindelser.

Undersøgelsen viser, at prøverne af malinger generelt viser markante PFAS-koncentrationer på tværs af alle byggeår. Prøver af linoleum, vinyl, gulvtæpper og parketgulve viste moderate PFAS-koncentrationer, men det varierer afhængig af byggeår. Prøverne af væg- og gulvfliser, tegl ubehandlet udvendigt, beton ubehandlet udvendigt og fuger indeholdt ikke nævneværdige koncentrationer af PFAS.



Miljøprojekt nr. 2261, februar 2024, Miljøstyrelsen.

Kilde: Miljøstyrelsen, <https://mst.dk>

Skovforordningen - ikrafttrædelsesdatoer for virksomheder

Fra 1990 til 2020 blev et område større end EU tabt til skovrydning, 10 procent af dette tab vurderes at være forbundet med EU's forbrug. For at ændre denne udvikling og bekæmpe klimaforandringer og tab af biodiversitet, har EU vedtaget en forordning mod global skovrydning og skovforringelse, EU Deforestation-Free

Regulation (EUDR). Forordningen blev offentliggjort i EU-tidende d. 9. juni 2023. Store- og mellemstore virksomheder skal leve op til kravene i forordningen d. 30. december 2024, 18 måneder efter ikrafttrædelse, mens mikro- og små virksomheder skal leve op til kravene fra d. 30. juni 2025, 24 måneder efter ikrafttrædelse.



Kilde: Miljøstyrelsen, <https://mst.dk/erhverv>

Nye regler på vej om selektiv nedrivning

Der er pt. tre nye bekendtgørelser om selektiv nedrivning i høring. Formålet med de nye regler er, at så meget byggeaffald og materialer fra nedrivning som muligt skal genbruges og genanvendes, og baggrunden er, at over 40 % af de danske affaldsmængder er bygge- og anlægsaffald.

De tre bekendtgørelser er:

- Bekendtgørelse om håndtering af affald og materialer fra bygge- og nedrivningsarbejde,
- Bekendtgørelse om kvalitetsledelsessystemer for autoriserede nedrivningsvirksomheder og registrering af kontrolorganer
- Bekendtgørelse om uddannelse til miljø- og ressourcekoordinator og ressourceansvarlig.

Med bekendtgørelserne bliver der indført krav om selektiv nedrivning når etagearealer over 250 kvadratmeter fjernes fuldstændigt. Den nugældende affaldsbekendtgørelses kapitel 11 – der vedrører regler om screening, kortlægning og anmeldelse af bygge- og anlægsaffald - bliver flyttet over i "Bekendtgørelse om håndtering af affald og materialer fra bygge- og nedrivningsarbejde".

Bekendtgørelsen om håndtering af affald og materialer fra bygge- og nedrivningsarbejde indeholder, ud over det gamle kapitel 11 fra den nugældende affaldsbekendtgørelse i let ændret form, de nye regler for selektiv nedrivning. De nye regler indebærer bl.a., at virksomheder, der udfører nedrivninger, der omfatter hel eller delvis fjernelse af etageareal over 250 kvadratmeter, skal være autoriserede, og virksomhederne skal have et kvalitetsledelsessystem, der er nøjere defineret i bekendtgørelsen. Desuden skal virksomhederne være underlagt et kontrolorgan, samt have udpeget en ressourceansvarlig.



Derudover skal bygherrer, der lader nedrivning i den ovennævnte størrelsesorden udføre, have en miljø- og ressourceansvarlig tilknyttet, samt udfylde og overholde en standardiseret nedrivningsplan. Den standardiserede nedrivningsplan indeholder krav om, at der foretages en ressourcenscreening og udarbejdes en ressourcekortlægning, så der skabes bedre mulighed for genbrug og genanvendelse.

Som bilag til bekendtgørelsen findes en detaljeret oversigt over, hvad den standardiserede nedrivningsplan skal indeholde. Oversigten indeholder 22 punkter.

Bekendtgørelsen om kvalitetsledelsessystemer for autoriserede nedrivningsvirksomheder og registrering af kontrolorganer beskriver kravene til de autoriserede virksomheders kvalitetsledelsessystem, samt kravene til kontrolorganerne og registrering af kontrolorganerne på nedrivningsområdet. Derudover reguleres udenlandske aktørers muligheder for at tilgå det danske marked på baggrund af udenlandske kvalifikationer mv.

Bekendtgørelsen om uddannelse til miljø- og ressourcekoordinator og ressourceansvarlig omhandler kravet om uddannelsesbevis for den enkelte person og fastsætter de kompetence-



krav, som uddannelserne til miljø- og ressourcekoordinator og ressourcansvarlig skal tilsikre.

Der er høringsfrist til den 2. april, og bekendtgørelserne forventes at træde i kraft den 1. juli 2024.

Bekendtgørelsesudkastene kan findes på Høringsportalen, Høringsdetaljer - Høringsportalen (hoeringsportalen.dk)

Selektiv nedrivning kan beskrives som: Nedrivning, hvor materialer fra bygningen adskilles og sorteres med henblik på at opnå maksimal udnyttelse og recirkulering af materialerne. Nedrivning, hvor bygningen først nedrives, og materialerne herefter sorteres inden bortskaffelse fra nedrivningspladsen, opfattes ikke som selektiv nedrivning...

Et lovforslag fremsat i slutningen af 2023 til ændring af miljøbeskyttelsesloven giver hjemlen for fastsættelse af de nye regler om selektiv nedrivning (Lov om ændring af lov om miljøbeskyttelse (Selektiv nedrivning af visse byggerier), ikrafttræden 1. juli 2024).

Kilde: Miljøstyrelsen, <https://mst.dk/erhverv>

Overvågningsprogram for Vandmiljø og Natur

Det Nationale Overvågningsprogram, NOVANA, overvåger vandmiljøets og naturens tilstand.

NOVANA består af 8 delprogrammer:

1. Hav og fjord
2. Søer
3. Vandløb
4. Grundvand
5. Stoftransport og landovervågning
6. Miljøfarlige forurenende stoffer og punktkilder
7. Natur og arter, samt
8. Luft.

Det samlede billede af overvågningen er, at vandmiljø og natur på mange områder fortsat er udfordret.

Det gælder for eksempel vandmiljøet, hvor den generelle miljøtilstand overordnet ikke er god for de fleste kystvande og for en betydelig del af vandløb og søer.

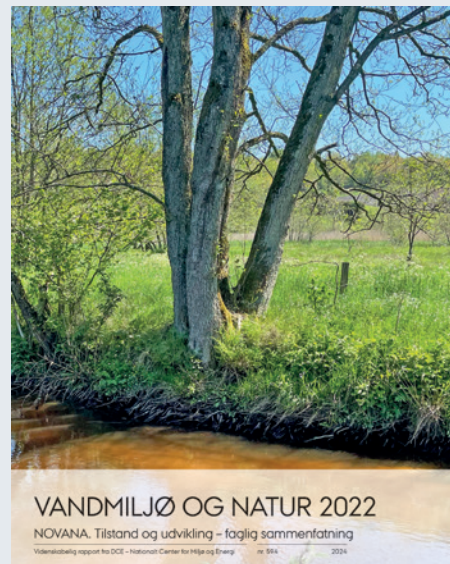
For grundvand ses et stigende niveau af nitrat i det yngste grundvand gennem de seneste 7-10 år. Samtidig er der registreret flere miljøfremmede stoffer i takt med, der måles for dem, herunder pesticidstoffer og PFAS, hvilket i stigende grad er et problem for drikkevandsforsyningerne.

På naturområdet er billedet mere sammensat. Arternes tilstand varierer, idet nogle arter er i fremgang og andre i tilbagegang. For naturtyper gælder det samme billede.

For luft er der siden 1990'erne sket en reduktion i spredningen af forurenende stoffer til naturen og en forbedring af luftkvaliteten i byerne bl.a. pga. øgede krav til industri, energi, landbrug og transport. Alle gældende grænseværdier er konstateret overholdt.

Overvågningen af de otte områder er afrapporteret i otte særskilte rapporter samt i en samlerapport.

NOVANA-rapporter om naturens tilstand 2022 - Miljøstyrelsen (mst.dk)



Kilde: Miljøstyrelsen, <https://mst.dk>

Begrænsning af anvendelse af pesticider på græsarealer med offentlig adgang

Hidtil har der været enkelte ukrudtsmidler der var godkendt til brug på rekreative græsarealer med offentlig adgang f.eks. til bekæmpelse af bellis eller andre ukrudtsarter. Men disse pesticider er ikke længere tilladte til brug på disse arealer.

Rekreative græsarealer med offentlig adgang kan være arealer i forbindelse med en virksomhed, hvor borgerne kan opholde sig og anvende virksomhedens udendørsfaciliteter som en del af virksomhedens drift. Der kan f.eks. være tale om restauranter og andre serveringssteder. På sådanne græsarealer er der for indeværende ingen godkendte pesticider (pr. januar 2024).

Der må derfor ikke foretages kemisk ukrudtsbekæmpelse her.

Virksomheder, der har tidligere godkendte pesticidprodukter på lager, og som ikke længere må anvendes, skal bortskaffe disse produkter via den kommunale affaldsordning.

Kilde: Miljøstyrelsen, <https://mst.dk>

Øget deponering og beskedent fald i mængderne til affaldsforbrænding

Sammenlignet med 2020 bød år 2021 på mere deponering og en anelse mindre affaldsforbrænding. Det fremgår af rapporterne om benchmarking af de danske affaldsforbrændings- og deponeringsanlæg (BEATE) for 2021.

På trods af et beskedent fald i affaldsforbrændingen bidrager de danske affaldsforbrændingsanlæg fortsat til cirka en femtedel af fjernvarmeforsyningen og 4,2 procent af elforsyningen i Danmark.

Kilde: Energistyrelsen, Energistyrelsen, (ens.dk)



Opgørelse af genbruget i Danmark

Genbrug kan gøre en stor forskel for miljøet. Det kan være mursten, der genbruges, eller telefoner og hvidevarer samt brugt tøj.

Genbrug betyder, at et produkt bruges til det oprindelige formål, mens genanvendelse indebærer en proces, hvor et produkt inddrages i ny produktion af et nyt eller helt andet produkt. Miljømæssigt vil genbrug i almindelighed være mest ressourcebesparende.

Indtil nu har der ikke været meget viden om genbrugsmængder i Danmark, men det har en ny opgørelse igangsat af Miljøstyrelsen bidraget

til at ændre på. Data til opgørelsen er blevet indsamlet fra både fysiske genbrugsbutikker som Røde Kors og Lions Denmark, online platforme som DBA og Trendsales, samt virksomheder, der håndterer og genbruger byggematerialer og elektronikaffald.

Miljøstyrelsen vil fortsætte med at opgøre genbrugsmængder hvert tredje år for at følge udviklingen og styrke indsatsen på området. Således skal Miljøstyrelsen fremover hvert tredje år kortlægge, hvor meget der i Danmark genbruges inden for de fire kategorier: tekstil, elektronik, møbler og byggematerialer.

Alle medlemslandene i EU er forpligtede til at indsamle data om genbrug.

Resultater

I 2021 blev der genbrugt 91.000 tons materialer i Danmark. Denne mængde dækker over

- 5.000 tons tekstiler
- 27.000 tons elektronik
- 46.000 tons møbler
- 13.000 tons byggematerialer

Kilde: Miljøstyrelsen, <https://mst.dk>

Indkøbssystem for miljøfaglige tjenesteydelser

Miljøstyrelsen og Miljøministeriets Departement har publiceret et Dynamisk Indkøbssystem (DIS) for miljøfaglige tjenesteydelser. Systemet, der indeholder ti kategorier af miljøfaglige tjenesteydelser, er nu åbent for tilmelding for alle leverandører, der ønsker at byde på miljøfaglige opgaver.

Formålet med det dynamiske indkøbssystem er at konkurrenceudsætte indkøb af miljøfaglige konsulenttydelser på en fleksibel måde. Aftalen omfatter ordregiverne Miljøstyrelsen og Miljøministeriets Departement.

Følgende kategorier af tjenesteydelser er omfattet:

- 1) Dataindsamling, analyser og vurderinger af plante- og dyrearter
- 2) Udvikling og kapacitetsopbygning på vand og cirkulær økonomi internationalt
- 3) Teknisk og Juridisk bistand på miljø, affalds- og kemikalieområdet
- 4) Dataindsamling og analyse af affald
- 5) Kommunikationsindsatser
- 6) Miljø- og sundhedsvurderinger af kemiske stoffer og affald

- 7) Udarbejdelse af strategi, planlægning og evaluering på miljøområdet
- 8) Tekniske analyser af stoffer i væsker, produkter, vand og jord
- 9) Modellering af fysiske, kemiske og biologiske parametre
- 10) Produkter, artikler og kemiske blandinger analyser

For tilmelding og yderligere information, se Mercells hjemmeside <https://info.mercell.com/da-dk/>

Kilde: Miljøstyrelsen, <https://mst.dk/erhverv>



Fotos: Biofos

Kampagne om PFAS og andre miljøfremmede stoffer

Undersøgelser har vist, at der kan komme miljøfremmede stoffer i spildevandet fra virksomheder og derfor arbejder Glostrup Kommune i 2024 med at undersøge dette nærmere.

Af Glostrup Kommune

BIOFOS har siden 2020 samarbejdet med spildevandselskabets 15 ejerkommuner om at finde kilderne til 15 miljøfremmede stoffer i spildevandet til BIOFOS' renselanlæg. De 15 stoffer er udpeget, fordi de har overskredet nationale grænseværdier i det rensede spildevand og spildevandsslam fra BIOFOS' renselanlæg. Det betyder, at disse miljøfremmede stoffer skal reduceres i spildevandet fra BIOFOS renselanlæg. For at kunne opnå denne reduktion er det nødvendigt også at reducere kilderne til stofferne i oplandet.

Ved en fælles indsats har kommunerne, BIOFOS og en række virksomheder i oplandet fundet nogle af kilderne til de 15 stoffer i tilløbet til BIOFOS' renselanlæg. Det er sket ved at indsamle eksisterende virksomhedsdata hos kommunerne og gennemføre målinger i spildevandet fra udvalgte lokaliteter.

Hvorfor kildesporer vi spildevand for miljøfremmede stoffer?

BIOFOS er Danmarks største spildevandsvirksomhed og renser spildevandet fra 1,2 mio. indbyggere og virksomheder i hovedstadsområdet på de tre renselanlæg Lynetten, Avedøre og Damhusåen.

Der foregår en løbende indsat for at reducere de miljøfremmede stoffer, som i dag overskrider grænserne for udledningen hos BIOFOS. Det er vigtigt for BIOFOS og ejerkommuner at kortlægge stoffernes forekomst i spildevandet, så indsatsen i fremtiden kan fokuseres korrekt og med størst effekt.

Der er i 2022 gennemført en bred kildesporing på 30 lokaliteter på tværs af flere brancher i hele oplandet for BIOFOS' tre renselanlæg. Spildevandsprøverne blev udtaget fra virksomhedernes kloak inden afledning til den offentlige kloak. Prøverne blev analyseret for metaller, bisphenol A, DEHP, PAH og PFAS afhængig af

branchen. Prøvetagningen var nærmere planlagt med de berørte virksomheder.

De 30 virksomheder kom fra ni udvalgte brancher i oplandet til BIOFOS' renselanlæg. De valgte brancher var: affaldsdeponier, affaldssortering, asfaltproduktion, industrivaskerier, laboratorier, bilvaskehaller, tog/bus/lastvognsvask, brandøvelsespladser, afværgepumpninger og grundvandssænkninger.

Resultatet viste, at særligt virksomheder, der opererer med affaldshåndtering og affaldsdeponering udgør en væsentlig kilde til bl.a. PFAS og PAH.

Som opfølgning på kildesporingen af miljøfremmede stoffer i 2022 er det besluttet af BIOFOS' ejerkommuner, at affaldsbranchen indgår i kommunernes miljøltilsyns kampagne i 2024. Formålet er at skaffe større viden og validere undersøgelsens resultater for affaldsbranchen.

Erhvervshus Hovedstaden hjælper hvert år mere end 5.000 virksomheder med udvikling og vækst – skal vi også hjælpe dig?

Har du styr på de mange krav til bæredygtighed og grøn omstilling? Det er der rigtig mange særligt små og mellemstore virksomheder, der ikke har – men det kan Erhvervshuset hjælpe med. Ligesom vi står klar med vejledning inden for kunstig intelligens, eksport – og meget mere.

Af Erhvervshus Hovedstaden,
Pernille Larsen

Omstillingen mod en mere bæredygtig fremtid er nødvendig og uomgængelig. De store virksomheder og det offentlige stiller øgede krav til deres leverandører, lovgivningen strammes, og især den unge generation vælger virksomheder med en stærk bæredygtighedsprofil, når de skal søge arbejde. Mange virksomheder er i tvivl om, hvordan de kommer i gang med f.eks. CO₂-reduktion, ansvarlig leverandørstyring, cirkulær økonomi eller ESG-rapportering. I Erhvervshus Hovedstaden dækker vi hele spektret med vores vejledning. Vi kan bl.a. give dig indsigt i den kommende lovgivning inden for bæredygtighed, vi kan sparre med dig om bæredygtig

strategi og forretningsmodel og hjælpe dig med at bekæmpe ressourcespild i alle led til glæde for miljøet – og din bundlinje.

Sparring om grøn omstilling – og masser af tilskudsmuligheder

Vi giver dig også et overblik over tilskudsmuligheder til Virksomhedsprogrammer som SMV:Grøn og SMV:Grønne Kompetencer, og vi henviser dig til private og offentlige aktører og til de rette specialister i vores store netværk af private rådgivere, når du skal eksekvere og implementere.

En af de virksomheder, som har været igennem et sparringsforløb med os, er Stykka, som har udviklet en bæredygtig kommerciel forretning

med udgangspunkt i en digital platform. Stykka udvikler bæredygtige kvalitetskøkkenelementer, fremstillet på danske fabrikker, der registreres via en sporingenhed, som kobles til og styres via den digitale platform. Sparringen med Erhvervshus Hovedstaden tog udgangspunkt i Stykka's ambition om at koble virksomhedens digitale platform med en cirkulær forretningsmodel, hvor genanvendelse og forlænget levetid af produkterne er i fokus.

Kan du også bruge et par friske øjne på din grønne omstilling – eller noget helt andet – så tag fat i os. Vores erfarne forretningsudviklere sidder klar til at hjælpe dig. Det koster dig kun din tid.



Tag en medarbejdercykel fra Glostrup Station

Kom lettere fra station til skrivebord. Med DSB Kørmitt kan du nemt komme det sidste stykke fra stationen til dit arbejde og tilbage igen.

Af Glostrup Kommune, Center for Miljø og Teknik

Hvis der er mere end 800 meter til stationen, overvejer mange at tage bil i stedet for tog. Det er hverken godt for klima, trængslen eller din sundhed. Med en delecycel fra station til dit arbejde og retur igen bliver det nemt at lade bilen stå hjemme.

Cykler på stationen

I dag er der omkring 60 delecykler på sydsiden af Glostrup Station. De bliver brugt af den lokale virksomhed Milestone Systems. De tilbød førhen at købe en "stationscykel" til deres medarbejdere og oplever, at Kørmitt har frigjort tid fra administration af den gamle cykelordning og ikke mindst vedligehold af cykler:

" Tidligere brugte vi en del tid på, at reparere og servicere cykler. Ligesom vi også brugte tid på indkøb, forsikringsager mv. Den slags slipper vi nu helt for" udtaler Simon Høj Hjelmberg, som er Facility Manager hos Milestone Systems

En komplet løsning

Adgang til Kørmitt-delecykler koster knap 80 kr. eks. moms per bruger om måneden. Betalingen faktureres månedligt og opsættes for minimum et år ad gangen. Med Kørmitt følger forsikring ved uheld, opsætning af rute fra station til arbejdsplads, parkeringszone hos jer, support til medarbejdere 7-19 på hverdage mv.

Selve cyklerne bliver leveret af Donkey Republic og låses op med deres app. Donkey Republic sørger for, at cyklerne bliver vedligeholdt og er køreklare. Hvis en cykel ikke virker, kan du som bruger rapportere det i app'en. Derefter kan du tage en anden ledig cykel, mens den første bliver repareret.



Medarbejder Viktorie Vanova fra Milestone Systems på en Kørmitt-delecycel

Cykling som personalegode

Kørmitt er ikke eksklusivt for virksomheder. Du kan også som enkeltperson oprette en brugerprofil og benytte cyklerne. Du skal bare huske at aflevere cyklen på stationen igen. Det særlige for virksomheder er, at du kan få oprettet en parkeringszone til delecykler på din arbejdsplads.

Din arbejdsgiver kan vælge at tilbyde delecykler som et personalegode og betale det fulde beløb. Eller I kan lave en bruttolønsordning, hvor abonnementet trækkes over de tilmeldte medarbejders løn. Kontakt DSB Kørmitt for at høre mere.

Cykling for sundhed, miljø og trængsel

Kørmitt er DSBs tilbud til virksomheder, der gerne

vil hjælpe deres medarbejdere til at komme ud af bilen og op på cyklen. Det er godt for både klima, trængsel og medarbejdersundhed. Med Kørmitt får I endda dokumentation for, hvor meget CO₂ I er med til at spare.

Kørmitt sender bæredygtighedsrapporter med dokumentation for CO₂-reduktion og data om jeres medarbejders foretrukne mødedage og -tider. I kan vedlægge data i jeres årsrapport og evt. benytte det til scope 3 bæredygtighedsrapportering.

INTERESSERET I KØRMITT?

Se mere på: www.dsb.dk/koermit
Skriv til koermit@dsb.dk for at komme med i ordningen



Flere byggematerialer skal genbruges

Et nyt forsøg på Glostrup Genbrugsstation skal bidrage til, at flere byggematerialer fra genbrugsstationen bliver genbrugt.

Af Glostrup Forsyning

Fliser, brosten, natursten samt toiletter og vaske. De byggematerialer kommer der nu et øget fokus på. De er omdrejningspunkt for et nyt forsøg på Glostrup Genbrugsstation, der handler om at flere byggematerialer bliver genbrugt. Forsøget gik i luften i uge 49 i 2023, og ved årsskiftet blev det udvidet med mursten og paller.

Byggematerialerne indsamles allerede på genbrugsstationen, men i dag er de blandet sammen med forskellige materialer i samme container, og det besværliggør muligheden for genbrug. Fliser, brosten og natursten afleveres for eksempel i den samme container under 'beton'.

Forsøget går derfor ud på at sortere byggematerialerne fra hinanden. Det skal ske i pallerammer, der placeres ved det øvrige

byggeaffald. Når rammerne er fyldte, køres de fleste materialer som en del af forsøget hen til et 'ta' selv' sted på genbrugsstationen, hvor besøgene gratis kan afhente det, de har brug for. Det affald, der ikke bliver aftaget, sendes til Vestforbrændings centrale lager, hvorfra det gives videre til interesserede virksomheder.

"Vi vil i Glostrup Forsyning altid gøre, hvad vi kan, for at mere affald ikke kun bliver anvendt men i stedet genbrugt. Derfor er vi rigtig glade for nu at teste nye koncepter for at se, om vi kan få mere byggeaffald genbrugt," siger Kristian Schou, Projektchef, ansvarlig for projekt, udvikling og affald, i Glostrup Forsyning.

"Jeg er særligt glad for, at vores kunder også selv får mulighed for at aftage byggeaffaldet på genbrugsstationen, og jeg håber, at de tager godt imod det," fortsætter han.

GLOSTRUP MILJØAVIS udgives af Glostrup Kommune

Avisen er rettet mod virksomheder i Glostrup og udgives ca. 3 gange om året.

Dens indhold tilrettelægges i et samarbejde mellem Glostrup Kommune og Brøndby Kommune.

Redaktion: Glostrup Kommune, Center for Miljø og Teknik, miljø.teknik@glostrup.dk

Ansvarshavende redaktør: Michael Seifert, michael.seifert@glostrup.dk

Oplag: 450 stk.

Design og grafisk produktion: Kailow A/S. Kailow er certificeret under følgende internationale standarder: ISO 14001 miljøcertificering, ISO 9001 kvalitetscertificering, DS 49001 CSR-certificering (den danske udgave af ISO 26001 for social ansvarlighed) og OHSAS 18001 arbejdsmiljøcertificering. Kailow er tilsluttet Global Compact.

